



Voortgangsrapportage Q1 en Q4 2017

Criteria Conform niveau 5 op de CO2-prestatieladder 3.0 en ISO 14064-1 norm
Opgesteld door Dennis Kreeft
Handtekening

A handwritten signature in black ink, appearing to be "DK", on a light gray background.

Autorisatiedatum 02-03-2018
Versie Maart 2018



Inhoudsopgave

1	INLEIDING EN VERANTWOORDING	3
1.1.	BESCHRIJVING VAN DE ORGANISATIE	3
1.2.	MAATSCHAPPELIJK VERANTWOORD Ondernemen	3
1.3.	BASISJAAR EN RAPPORTAGE	3
1.4.	AFBAKENING.....	4
1.5.	UITSLUITINGEN.....	5
2	FOOTPRINT	5
2.1.	GHG-EMISSIES.....	5
2.2.	TOEKOMST	5
2.3.	FOOTPRINT	5
2.4.	VERGELIJKEN VOORGAANDE JAREN	6
2.5.	KWANTIFICERINGSMETHODEN	6
2.6.	PROJECTEN MET GUNNINGSVOORDEEL	7
2.7.	VERDELING EMISSIE.....	7
3	VOORTGANG DOELSTELLINGEN	8
3.1.	DOELSTELLINGEN	8
3.2.	SUBDOELSTELLINGEN	8
4	VOORTGANG KETENINITIATIEF	9



1 Inleiding en verantwoording

In dit rapport wordt de opzet en voortgang van Kreeft Infra over het jaar 2017 besproken. De CO2 voetafdruk geeft een inventarisatie van de totale hoeveelheid uitgestoten broeikasgassen: de GHG emissies. Daarnaast geeft het inzicht in de herkomst van deze emissies met een verdeling naar directe en indirecte GHG emissies (respectievelijk scope 1 en scope 2).

1.1. Beschrijving van de organisatie

Kreeft Infra BV is een zelfstandige onderneming in grond-, weg-, en waterbouwkunde. Een bedrijf dat staat voor betrouwbaarheid, loyaliteit en vakmanschap. Voor de uitvoering van ons zeer uitgebreid pakket dienstverlening en onze excellente service en kwaliteitswerk beschikken wij over een uitgebreid en modern machine- en wagenpark.

Alle activiteiten worden met eigen medewerkers, eigen modern materieel en samen met vaste onderaannemers en leveranciers uitgevoerd.

Wij hechten bijzonder veel waarde aan een goede afstemming en samenwerking, zowel intern als met onze relaties, met onze leveranciers en zeker met onze opdrachtgevers.

1.2. Maatschappelijk Verantwoord Ondernemen

Dit staat bij ons hoog in het vaandel. Verantwoord omgaan met ruimte, grond en hulpstoffen. Zo hoogwaardig mogelijk hergebruiken van materialen. Zorg voor mens en milieu. Wij zijn gecertificeerd door EBN Certification voor de MVO Wijzer.

1.3. Basisjaar en rapportage

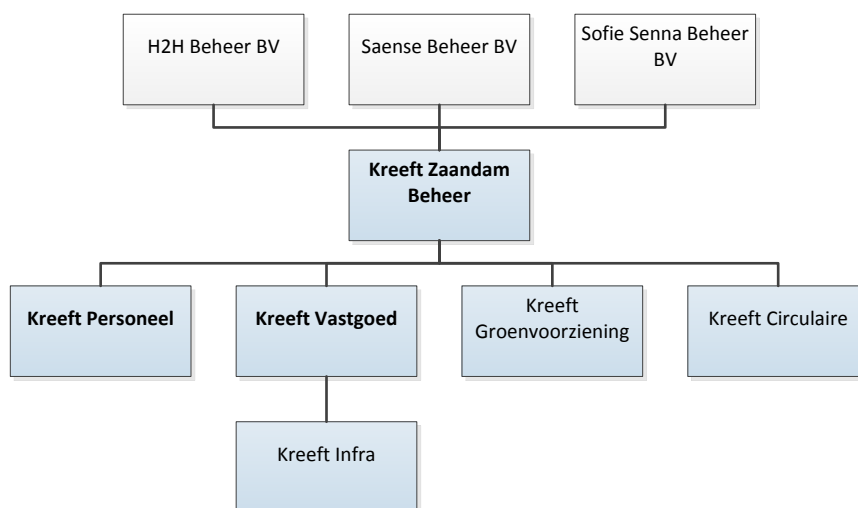
Voor Kreeft Infra is dit de derde keer dat een emissie-inventaris volgens het GHG-protocol wordt opgesteld. Dit rapport betreft het jaar 2017. Eind 2017 is besloten 2017 als nieuw basisjaar te hanteren ivm de verhuizing en de verdubbeling van de omzet.

1.4. Afbakening

In hoofdstuk 3 van het GHG protocol worden twee methodes beschreven waarop de “organizational boundary” kan worden bepaald. Wij hebben gekozen voor de aandelen methode (equity share approach). Onderstaand wordt de juridische entiteit genoemd die als boundary geldt voor het berekenen van de CO2-footprint van Kreeft Zaandam Beheer., de bijbehorende CO2-reductiedoelstellingen en ook als naam zal worden gebruikt op het CO2-bewust certificaat.

Sinds begin 2017 zijn er enkele veranderingen

- Kreeft Zaandam Beheer (67626505) te Kraandrijverstraat 43, 1951 AL Velsen-Noord (Verhuur en verleen van machines)
- Kreeft Vastgoed B.V. (52356310) te Kraandrijverstraat 43, 1951 AL Velsen-Noord
- Kreeft Circulaire B.V. (67689531) te Kraandrijverstraat 43, 1951 AL Velsen-Noord (Het aan en verkopen, het reinigen, bemonsteren en filteren van zand en overige grondstoffen.
- Kreeft Groenvoorziening B.V. (67686419) te Kraandrijverstraat 43, 1951 AL Velsen-Noord (De aanleg en het onderhoud van groenvoorzieningen bij gemeenten, bedrijven en particulieren)
- Kreeft Infra B.V. (51983044) te Kraandrijverstraat 43, 1951 AL Velsen-Noord (Het (doen) aannemen van grond-, weg-, en waterbouwkundige en aanverwante werken. Bodemsanering)
- Kreeft Personeel B.V. (67686540) te Kraandrijverstraat 43, 1951 AL Velsen-Noord (Het ter beschikking stellen van personeel aan andere en dochter- ondernemingen in de grond- weg- en waterbouw.



De daarbij behorende CO2-uitstoot zal als input worden gebruikt voor het berekenen van de CO2-footprint.

Onderstaand volgt verdere toelichting op deze boundary volgens de aandelen methode;

- Kreeft Zaandam Beheer B.V. heeft alleen aandelen van het eigen bedrijf;
- Kreeft Zaandam Beheer B.V. is geen onderdeel van een joint venture;
- Kreeft Zaandam Beheer B.V. heeft geen samenwerking met andere bedrijven waarvan zij ook aandelen bezit;
- Kreeft Zaandam Beheer B.V. heeft geen franchise activiteiten;
- Kreeft Zaandam Beheer B.V. is geen A-leverancier die tevens concern-aanbieder is.

H2H beheer BV, Saense Beheer BV en Sofie Senna Beheer BV zijn slechts persoonlijke BV's waarin geen activiteiten worden verricht.

1.5. Uitsluitingen

In deze inventarisatie van CO₂-emissies zijn verder geen activiteiten uitgesloten, uitgezonderd de verbruiken als gevolg van:

- airco's (hier is nog geen koudemiddel bijgevuld);
- smeeroliën (zeer laag verbruik)

Voor betreffende bovenstaande verbruiken is in 2015 een overzicht gemaakt. Omdat 2017 een nieuw basisjaar is hebben we wederom een overzicht gemaakt van de verbruiken. Betreffende verbruiken blijven dusdanig laag dat deze ten aanzien van de totale CO₂ emissie niet relevant zijn (< 0,5 %).

2 Footprint

2.1. GHG-emissies

In dit hoofdstuk worden de berekende GHG emissies toegelicht. De directe en indirecte GHG emissie van Kreeft Zaandam Beheer zijn weergegeven in tabel 1.

Verbranding van biomassa vond niet plaats bij Kreeft Zaandam Beheer in het jaar 2017. Er heeft geen broeikasgasverwijdering of compensatie plaats gevonden bij Kreeft Infra en er zijn geen noemenswaardige uitzonderingen te noemen op het GHG protocol. Binnen Kreeft Infra zijn geen individuele personen te benoemen die een dermate invloed op de CO₂ footprint hebben dat gedragsverandering van deze individuele persoon alleen al zou zorgen voor een significante verandering in de CO₂ footprint.

Het is nauwkeuriger om de CO₂-emissiefactor te gebruiken, die de leverancier van grijze stroom rapporteert op het stroometiket. In de praktijk is dit echter niet gangbaar, omdat het stroometiket per periode varieert en CO₂-footprints hierdoor over de jaren heen niet meer goed vergelijkbaar en analyseerbaar zijn. Hiervoor is gekozen om te rekenen met de gemiddelde factor voor grijze stroom.

2.2. Toekomst

De emissie in het onderstaand overzicht is vastgesteld voor Q1 en Q4 2017. De verwachting is dat deze emissie in het komende half jaar, niet aan grote verandering onderhevig zal zijn omdat het aantal FTE en het aantal projecten nagenoeg gelijk zal blijven.

2.3. Footprint

Dit rapport betreft Q1 tot Q4 2017

Q1 en Q4 2017

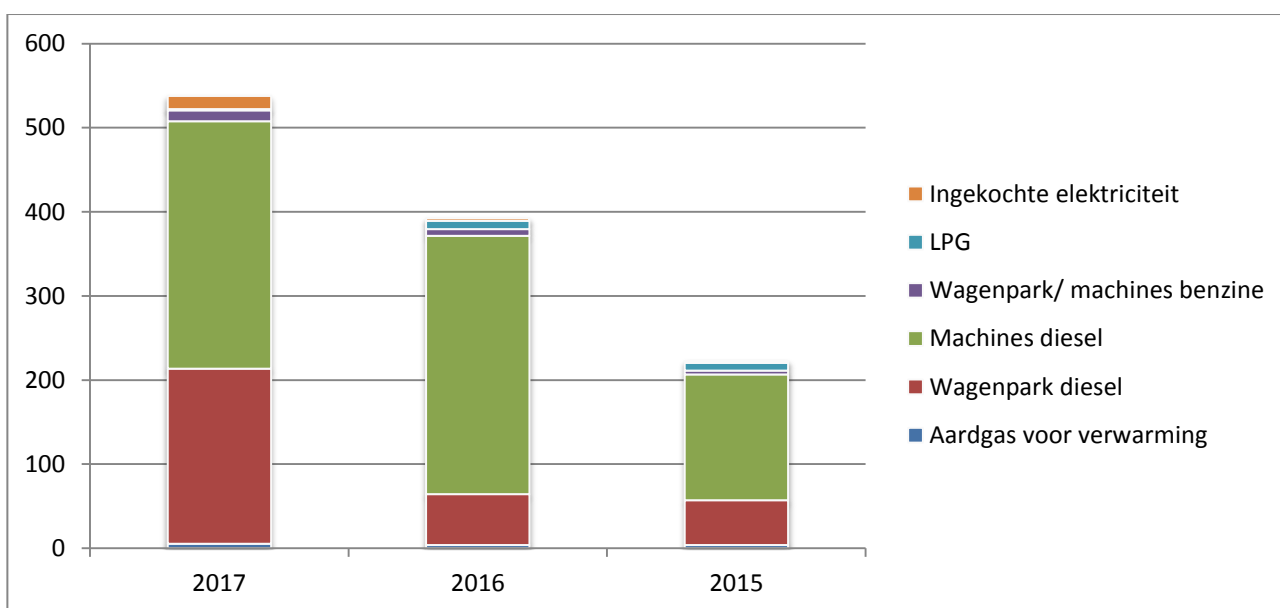
Scope 1		TON CO ₂	
Aardgas voor verwarming	2.934 m ³	6	1,03%
Wagenpark diesel	64.368 liter	208	38,67%
Machines diesel	91.061 liter	294	54,71%
Wagenpark/ machines benzine	4.751 liter	13	2,42%
LPG	945 liter	2	0,32%
		Subtotaal	522 97,15%
Scope 2			
Ingekochte elektriciteit	23.638 kWh	15	2,85%
		Subtotaal	15 2,85%
Totaal			
		Netto CO₂-uitstoot	538

Tabel 1

Scope 3				
Afvalstoffen			TON CO2	%
Asfaltpuin	0 ton		0	0,00%
Puin	0 ton		0	0,00%
Transport door externe transporteur				
Buko	340.891 tonkm		39	0,12%
TEBOUW	197.679.106 tonkm		22.733	72,28%
Inkoop materiaal				
Betonproducten	44.813 m3		8.467	26,92%
PVC	24 ton		121	0,38%
Gebakken steen Padova	2.189 m2		63	0,20%
Asfalt	1.673 ton		28	0,09%
Totaal scope 3			31.451	

2.4. Vergelijken voorgaande jaren

Doordat dit het vernieuwde basisjaar betreft heeft het weinig toegevoegde waarde om de voorgaande jaren met 2017 te vergelijken. Als we dit toch doen zien we dat de CO2 uitstoot aanzienlijk is gestegen. Dit komt doordat het werk enorm is toegenomen en omdat het werk van aard veranderd is. Zo worden er nu meer grote projecten uitgevoerd waarbij veel CO2 uitstoot vrijkomt.



2.5. Kwantificeringsmethoden

Voor het kwantificeren van de CO2 uitstoot is gebruik gemaakt van een voor Kreeft Infra op maat gemaakt model.

In het model kunnen alle verbruiken worden ingevuld. Vervolgens wordt de daarbij behorende CO2 uitstoot automatisch berekend en vergeleken met het basisjaar. Voor de inventarisatie van de CO2 uitstoot van Kreeft Zaandam Beheer over het jaar 2017 zijn de emissiefactoren van <http://co2emissiefactoren.nl/>. In het energie meetplan van Kreeft Zaandam Beheer wordt beschreven waar de brongegevens per energiestroom vandaan komen.

De gepresenteerde resultaten moeten worden gezien als de beste inschatting van de werkelijke waarden. Nagenoeg alle gebruikte gegevens voor de berekening van de CO2 footprint zijn gebaseerd op facturen en/of werkelijk gemeten aantallen. Hierdoor is de onzekerheidsmarge zeer gering.

Door de enorme drukte is het bijhouden van de draaiuren er bij ingeschoten. Hierdoor is er geen goed beeld te krijgen van de stand op 31-12-2017. Hierdoor is het ook niet mogelijk een goede conclusie te trekken uit de CO2 uitstoot per draaiuur.

Dit rapport is opgesteld in overeenkomst met de ISO 14064-1. Een cross reference is terug te vinden in het energie meetplan.



2.6. Projecten met gunningsvoordeel

Van komende, lopende en opgeleverde projecten waarop gunningsvoordeel is verkregen in relatie tot de CO2-prestatieladder, wordt de CO2-emissie gerapporteerd en geëvalueerd. Naar aanleiding hiervan worden reductiedoelstellingen en –maatregelen vastgesteld, welke integraal worden opgenomen in de verschillende plannen en rapportages.

Komende projecten (aanbestedings -/gunningsfase)

- Geen

Lopende projecten (uitvoeringsfase)

- Geen

Opgeleverde projecten (nazorgfase)

- Geen

2.7. Verdeling emissie

Uitstoot van elektra en gas valt onder kantoorwerkzaamheden.

Kantoor

Aardgas voor verwarming	2934	m3	6	TON CO2
Ingekochte elektriciteit	26.638	kWh	2	TON CO2

Projecten

Wagenpark diesel	64.368	liter	208	TON CO2
Machines diesel	91.061	liter	294	TON CO2
Wagenpark/ machines benzine	4.751	liter	13	TON CO2
LPG	945	liter	2	TON CO2

Conform tabel 4.1 uit het handboek CO2 prestatieladder 3.0 blijven wij ruimschoots binnen de grens van Klein bedrijf. Minder dan 500 ton CO2 per jaar op kantoor en minder dan 2000 ton per jaar totaal van alle bouw en productielocaties.

3 Voortgang doelstellingen

3.1. Doelstellingen

Scope 1 & 2 doelstellingen.

Kreeft Zaandam Beheer wil in 2022 ten opzichte van 2017 5% minder CO2 uitstoten.*

*Deze doelstelling is gerelateerd aan het draaiuren.

Scope 3 doelstelling.

Kreeft Zaandam Beheer wil in 2022 ten opzichte van 2017 5% minder CO2 uitstoten.*

* Deze doelstelling is gerelateerd aan het draaiuren.

Doelstellingen zijn eind 2017 aangepast aan het vernieuwde basisjaar. Tevens is er een algemene doelstelling welke te allen tijde geldt het verminderen van het energieverbruik en het vergroten van de toepassingsmogelijkheden van alternatieve brandstoffen en/of groene stroom.

3.2. Subdoelstellingen

Elke doelstelling wordt in dit hoofdstuk verder gespecificeerd. Tevens wordt er eenmaal per half jaar een review uitgevoerd m.b.t. de CO2- reductiedoelstellingen. Registratie hiervan is terug te vinden in het document Emissie inventaris.xls

- Kreeft Zaandam Beheer reduceert het energiegebruik per 31-12-2022 van het kantoor met 1,0% t.o.v. 2017
- Kreeft Zaandam Beheer reduceert 4% op de uitstoot van CO2 t.g.v. benzineverbruik in 2022 t.o.v. 2017
- Kreeft Zaandam Beheer reduceert 6% op de uitstoot van CO2 t.g.v. het dieserverbruik in 2022 t.o.v. 2017
- Kreeft Zaandam Beheer reduceert 5% op de uitstoot van CO2 t.g.v. de uitstoot in scope 3 in 2022 t.o.v. 2017

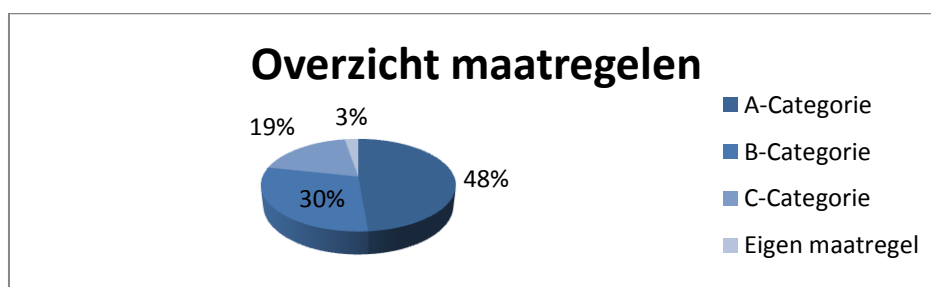
	Beoogde CO2 reductie (Ton CO2)					
	2017	2018	2019	2020	2021	2022
Diesel	502	496	496	496	474	472
Benzine	13	13	13	13	13	12
Elektra	23.638	23.579	23.579	23.579	23.520	23.402
Scope 1,2	538	530	530	530	511	511
Scope 3	31.451	30.979	30.979	30.979	29.879	29.879

Scope 1,2

Zeker op het gebied voor het aanschaffen van nieuwe hybride machines is Kreeft Zaandam Beheer een koploper te noemen in vergelijking met sectorgenoten. Ook de investeringen in het nieuwe pand zoals LED verlichting, groene stroom tonen aan dat de organisatie wil investeren om bij te dragen aan een lagere CO2 uitstoot. Op het gebied van organisatorische maatregelen loopt men iets achter. Dit komt door de kleine organisatie op kantoor. In totaal zijn er 37 maatregelen verdeeld over verschillende categorieën zoals hieronder aangegeven.

Scope 3

Ten aanzien van scope 3 is men t.o.v. andere GWW bedrijven in Nederland een middenmoter. Ingezien diverse andere gelijkwaardige bedrijven met een gemiddelde doelstelling van 5% scope 3. De voortgang van de maatregelen om de doelstelling op scope 3 te behalen zijn opgenomen in het plan van aanpak.





4 Voortgang keteninitiatief

Het project “Sturen op CO2” loopt; Dennis heeft een actieve bijdrage geleverd aan de bijeenkomst echter verwacht hij nog meer van het initiatief. Dit is besproken met Cumela.

Kreeft Infra B.V. zal het huidige initiatief doorzetten en eventueel verdere reductiemogelijkheden onderzoeken. Een review van de initiatieven (tijdens de nieuwe directiebeoordeling) zal worden besloten of wij doorgaan met huidige initiatieven en/of gaan deelnemen aan andere initiatieven.

Voor de hiervoor genoemde initiatieven heeft Kreeft Infra B.V. een budget vrijgemaakt.

Voor de initiatieven is een budget vrijgemaakt van € 500,00. Er zal voornamelijk kosten worden gemaakt op plaatsen van informatie op de website en interne communicatie (manuren) en het bezoeken / deelnemen aan de bijeenkomsten van Cumela.

Scope	Doelstelling/ maatregelen	Verantw.	Middelen/acties	Beoogde reductie	Planning	Stellingname (A,B,C)	Status	Behaalde reductie
Scope 1	Persluchtinstallatie controleren	MV	4x per jaar perslucht controleren op lekkage	1%	2018	B	30-11-2017 geen lekkage	
Scope 2	Economische haalbaarheids- en definitieonderzoek groene stroom uitvoeren	DK	Nazoeken op internet en budget vrijmaken.	Geen reductie in verbruik wel in CO2 uitstoot	31-12-2016	A, echter door niet GVO B.	04-07-2016 Diverse offertes worden opgevraagd zodra het nieuwe pand betrokken wordt. 19-05-2017 Er is groene stroom aangevraagd bij Eneco. Echter niet conform GVO. Gezien het verbruik wil de directie het nu zo laten.	0%
Scope 1,2 en 3	Elkaar herinneren en controleren op bewust omgaan met energie	Iedereen	Minimaal 2 bijeenkomsten mbt bewustzijn uitvoeren.	Onbekend	Continu	C	04-07-2016 Er zijn nog geen toolboxes geweest. 19-05-2017 Diverse toolboxes gehouden en medewerkers er tussentijds op aangesproken.	
Scope 2	Personeel in bezit van een groot rijbewijs de cursus 'Het Nieuwe Rijden' laten volgen;	DK	Budget wordt vrijgemaakt en medewerkers worden ingepland	Begin 2016 de instructiefilm HNR laten zien	31-12-2016	C	19-05-2017 Alle medewerkers met grootrijbewijs en een aantal andere medewerkers hebben cursus gevolgd of gaan deze volgen.	
Scope 2	Verbruik van de autos controleren. Verwachting 1% reductie per 31-12-2017.	DK	In 2017 verbruik analyseren.	1%	31-12-2017		19-05-2017 Analyse is uitgevoerd. Echter is deze nog niet helemaal zuiver. Vanaf 2018 meerdere pasjes aanschaffen.	Uitstoot omhoog. Reductie relateren aan km

Scope	Doelstelling/ maatregelen	Verantw.	Middelen/acties	Beoogde reductie	Planning	Stellingname (A,B,C)	Status	Behaalde reductie
Scope 2	Bij vervanging materieel optie elektrisch overwegen	DK		Verwachting 3% reductie door meerdere elektrische machines/ autos	31-12-2021		Nog niet uitgevoerd.	0%
Scope 2	Personeel instrueren en controleren op het onnodig stationair draaien;	DK	Onderwerp opnemen in agenda toolbox	1%	Continu		Nog niet uitgevoerd	0%
Scope 2	Personeel instrueren en controleren op het niet lang warm draaien;	DK	Onderwerp opnemen in agenda toolbox	1%	Continu		Nog niet uitgevoerd	0%
Scope 2	Metten van het verbruik en veel verbruikende machines aanpakken	DK		2%	31-12-2017		Brandstofpas per machine uitreiken.	0%
Scope 2	Bij vervanging machinespark optie elektrisch overwegen	DK	Verwachting 5% reductie per 31-12-2020 door meerdere elektrische/ hybride machines	5%	31-12-2020	A	Er zijn 2 hybride kranen recentelijk (2015 en 2016)aangeschaft. Dit draagt bij aan de reductie.	Op 2 kranen 50% reductie
Scope 2	Zorgen voor een goede bandenspanning.	DK	TD controleert continu de bandenspanning.	2%	Continu	A	Medewerkers instrueren. 19-05-2017 TD controleert bandenspanning 1x per jaar.	Effect niet kunnen meten doordat er geen exacte nulmeting was.
Scope 2	Bij vervangen van bedrijfsauto's zal er worden onderzocht, of het rendabel is	DK		Onbekend	Continu	C	Er zijn 6 nieuwe busjes aangeschaft welke slechts een uitstoot van 133gr/km hebben.	Effect niet kunnen meten doordat er

Scope	Doelstelling/ maatregelen	Verantw.	Middelen/acties	Beoogde reductie	Planning	Stellingname (A,B,C)	Status	Behaalde reductie
	om over te stappen op een milieuvriendelijker variant.							geen exacte nulmeting was.
Scope 2	Documenten zoveel mogelijk digitaal lezen en niet meer uitprinten.	DK		Nihil	Continu	C		0%
Scope 2	LED verlichting installeren.	DK		Nihil	Q3 2017 beneden, 2018 boven	C	Led verlichting op de beneden verdieping geïnstalleerd.	2000kg CO2 op jaar basis naar verwachting echter hebben we geen nulmeting aangezien we per 01-01-2017 dit pand betrokken zijn%
Scope 2	Onderzoeken of zonnepanelen op de graafmachines en kranen zinvol is en eventueel uitvoeren.	DK		2%	2019	A		
Scope 2	Isolatie hal	DK			2019	B		
Scope 2	Excelliumdiesel of dat ook effect heeft op CO ₂ uitstoot naast brandstofbesparing	DK			2018	B		
Scope 2	Vervanging	DK			Continu	B		

Scope	Doelstelling/ maatregelen	Verantw.	Middelen/acties	Beoogde reductie	Planning	Stellingname (A,B,C)	Status	Behaalde reductie
	materieel eerder plus start/stop systemen.							
Scope 2	Thermostaat lager.(slimme thermostaat gaat 's middags zachter)	DK			Continu	C		
Scope 2	Zonnecellen op het dak.	DK			2019	B		
Scope 2	Inschrijven op lokaal werk.	DK			Continu	A		
Scope 3	Informereren bij leveranciers - Tebouw	DK	Reduceren van de CO2 door het aantal ritten te verminderen. Planning van werkzaamheden en afspraken met de leveranciers		Q4 2016		Er is inmiddels contact geweest met Tebouw. Zij leveren 100% van de totale hoeveelheid beton. Het is echter niet goed mogelijk om een scheiding van producten aan te leveren. Er kan over nagedacht worden om een andere leverancier te zoeken	0%
Scope 3	Vergelijken van leveranciers - Wat is samenstelling beton en welk cement is grondstof voor het beton ? - CO2 uitstoot per m3 bekend ? - Afstand tot (project van) Kreeft - Andere relevante aspecten m.b.t. CO2	DK	Reduceren van de CO2 door het aantal ritten te verminderen/ Planning van werkzaamheden en afspraken met de leveranciers		Q4 2016		Doordat de organisatie veelal lokaal werkt is de keuze van 1 leverancier logisch. Dit blijft voorlopig zo.	0%

Scope	Doelstelling/ maatregelen	Verantw.	Middelen/acties	Beoogde reductie	Planning	Stellingname (A,B,C)	Status	Behaalde reductie
Scope 3	Inventariseren van eisen van opdrachtgevers - Welke eisen worden aan beton gesteld - Zijn er duurzamere alternatieven mogelijk - Is de opdrachtgever bekend met deze alternatieven ?	DK	Reduceren van de CO2 door gerecyclede beton toe te passen. Opdrachtgevers informeren over alternatieven		Q4 2016		Waar mogelijk wordt gevraagd om gerecycled beton. Dit kan niet altijd omdat materiaalgebruik voorgeschreven wordt. Wel zal Kreeft altijd het alternatief aanbieden om puin her te gebruiken en zelf te vermalen.	0%
Scope 3	Volgen van de ontwikkelingen in de keten - Aanmelden voor nieuwsbrief - Nagaan eisen bij EMVI aanbestedingen: kan deelnemen aan initiatief duurzaam beton van toegevoegde waarde zijn	DK	Reduceren van de CO2 door gerecyclede beton toe te passen. Opdrachtgevers informeren over alternatieven		2016-2019		Nog doen	0%
Energiebeoordeling	Uit de energiebeoordeling blijkt dat de auto's ook diverse klein materieel aftanken. Hierdoor kunnen we hier nog geen concrete overzichten voor maken. Tevens	DK	Inzicht creëren		2018		Inzicht creëren	

Scope	Doelstelling/ maatregelen	Verantw.	Middelen/acties	Beoogde reductie	Planning	Stellingname (A,B,C)	Status	Behaalde reductie
	zijn de draaiuren voor het eerst geregistreerd in 2017. Dit zijn punten die we in de loop van 2017 op moeten gaan pakken.							
Directiebeoordeling	Basisjaar aanpassen ivm verhuizing (2017)	DK			2018		02-02-2018 Basisjaar is aangepast. Nu 2017	