



Voortgangsrapportage Q1 en Q2 2017

Criteria Conform niveau 5 op de CO2-prestatieladder 3.0 en ISO 14064-1 norm
Opgesteld door Dennis Kreeft
Handtekening

A handwritten signature in black ink, appearing to be 'DK', is shown on a light gray background.

Autorisatiedatum 14-09-2017
Versie September 2017



Inhoudsopgave

1	INLEIDING EN VERANTWOORDING	3
1.1.	BESCHRIJVING VAN DE ORGANISATIE	3
1.2.	MAATSCHAPPELIJK VERANTWOORD Ondernemen	3
1.3.	BASISJAAR EN RAPPORTAGE	3
1.4.	AFBAKENING.....	4
1.5.	UITSLUITINGEN.....	4
2	INVALSHOEK A	6
2.1.	DIRECTE EN INDIRECTE GHG-EMISSIES	6
2.2.	BEREKENDE GHG EMISSIES.....	6
2.3.	TOEKOMST	6
2.4.	SIGNIFICANTE VERANDERINGEN	7
2.5.	KWANTIFICERINGSMETHODEN	7
2.6.	PROJECTEN MET GUNNINGSVOORDEEL	7
2.7.	VERDELING EMISSIE	8
3	INVALSHOEK B	9
3.1.	DOELSTELLINGEN	9
3.2.	SUBDOELSTELLINGEN	9
4	INVALSHOEK C	10
4.1.	COMMUNICATIEPLAN	10
4.2.	WEBSITE	11
4.3.	OVERZICHT BELANGHEBBENDEN.....	12
4.4.	COMMUNICATIE	12
4.5.	DOELSTELLINGEN EN BELEID	14
4.6.	INTERNE COMMUNICATIE	14
4.7.	EXTERNE COMMUNICATIE	14
5	INVALSHOEK D	15
5.1.	ONDERZOEK NAAR SECTOR- EN KETENINITIATIEVEN	15
5.2.	INITIATIEVEN BESPROKEN IN HET MANAGEMENT	16
5.3.	KEUZE VOOR ACTIEVE DEELNAME	16
5.4.	TOELICHTING OP HET INITIATIEF STUREN OP CO ₂	16
5.5.	DEELNAME PROJECT “STUREN OP CO ₂ ” VAN CUMELA	16
5.6.	DOEL VAN HET INITIATIEF.....	16
5.7.	REDEN/AANLEIDING VAN ACTIEVE DEELNAME	16
5.8.	ROL VAN KREEFT INFRA B.V.....	16
5.9.	ACTIVITEITEN DIE BIJ DEZE ROL HOREN.....	16
5.10.	WAT HEEFT KREEFT INFRA B.V. AAN DEELNAME?	17
5.11.	BUDGET	17
5.12.	BETREFFENDE EISEN	17
5.13.	VOORTGANG INITIATIEVEN.....	17



1 Inleiding en verantwoording

Kreeft Infra levert (direct en/of indirect) producten en diensten aan de overheid. Sinds 1 december 2009 hanteert ProRail de door haar zelf ontwikkelde CO2-prestatieladder bij het selecteren van haar leveranciers. Rijkswaterstaat hanteert de CO2-Prestatieladder vanaf 1 januari 2013 op alle Grond- Weg- en Waterbouw aanbestedingen. Met deze CO2-prestatieladder worden leveranciers uitgedaagd en gestimuleerd om de eigen CO2 uitstoot te kennen en te verminderen. Hoe meer een bedrijf zich inspant om CO2 te reduceren, hoe meer kans op gunning van een opdracht.

De CO2-Prestatieladder kent 4 invalshoeken:

- Inzicht (het opstellen van een onomstreden CO2 footprint volgens de ISO 14064-1 norm).
- CO2 reductie (de ambitie van het bedrijf om de uitstoot te verminderen).
- Transparantie (de wijze waarop een bedrijf intern en extern communiceert over haar CO2 footprint en reductiedoelstellingen).
- Deelname aan initiatieven (in sector of keten) om CO2 te reduceren.

Elke invalshoek is onderverdeeld in 5 niveaus, hoe hoger het niveau per invalshoek, hoe meer punten het bedrijf kan vergaren en uiteindelijk des te meer gunningvoordeel het bedrijf ontvangt. Een certificerende instantie zal de activiteiten beoordelen en het niveau van het CO2 bewust-certificaat te bepalen. Hiervoor moeten stappen zijn gezet op alle onderdelen A t/m D van de ladder.

In dit rapport wordt de opzet en voortgang van Kreeft Infra over het eerste half jaar 2017 besproken. De CO2 voetafdruk geeft een inventarisatie van de totale hoeveelheid uitgestoten broeikasgassen: de GHG emissies. Daarnaast geeft het inzicht in de herkomst van deze emissies met een verdeling naar directe en indirecte GHG emissies (respectievelijk scope 1 en scope 2).

1.1. Beschrijving van de organisatie

Kreeft Infra BV is een zelfstandige onderneming in grond-, weg-, en waterbouwkunde. Een bedrijf dat staat voor betrouwbaarheid, loyaliteit en vakmanschap. Voor de uitvoering van ons zeer uitgebreid pakket dienstverlening en onze excellente service en kwaliteitswerk beschikken wij over een uitgebreid en modern machine- en wagenpark.

Alle activiteiten worden met eigen medewerkers, eigen modern materieel en samen met vaste onderaannemers en leveranciers uitgevoerd.

Wij hechten bijzonder veel waarde aan een goede afstemming en samenwerking, zowel intern als met onze relaties, met onze leveranciers en zeker met onze opdrachtgevers.

1.2. Maatschappelijk Verantwoord Ondernemen

Dit staat bij ons hoog in het vaandel. Verantwoord omgaan met ruimte, grond en hulpstoffen. Zo hoogwaardig mogelijk hergebruiken van materialen. Zorg voor mens en milieu. Wij zijn gecertificeerd door EBN Certification voor de MVO Wijzer.

1.3. Basisjaar en rapportage

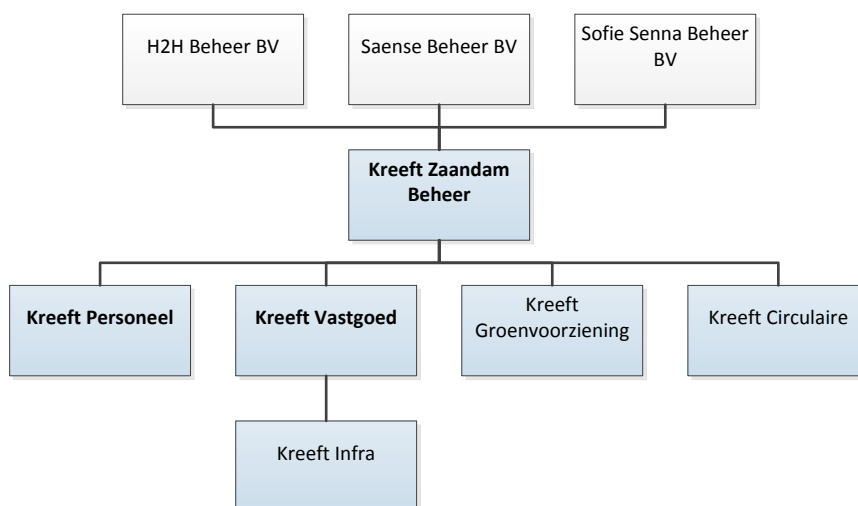
Voor Kreeft Infra is dit de derde keer dat een emissie-inventaris volgens het GHG-protocol wordt opgesteld. Dit rapport betreft het eerste half jaar 2017. Ten opzicht van het basisjaar 2015 is er veel veranderd. Zo zijn we verhuisd en is de omzet verdubbeld. Het is wellicht raadzaam volgend jaar 2017 als nieuw basisjaar te kiezen.

1.4. Afbakening

In hoofdstuk 3 van het GHG protocol worden twee methodes beschreven waarop de “organizational boundary” kan worden bepaald, de aandelen methode (equity share approach) en de aansturingmethode (control approach). Onderstaand wordt de juridische entiteit genoemd die als boundary geldt voor het berekenen van de CO2-footprint van Kreeft Zaandam Beheer., de bijbehorende CO2-reductiedoelstellingen en ook als naam zal worden gebruikt op het CO2-bewust certificaat.

Sinds begin 2017 zijn er enkele veranderingen

- Kreeft Zaandam Beheer (67626505) te Kraandrijverstraat 43, 1951 AL Velsen-Noord (Verhuur en verleen van machines)
- Kreeft Vastgoed B.V. (52356310) te Kraandrijverstraat 43, 1951 AL Velsen-Noord
- Kreeft Circulaire B.V. (67689531) te Kraandrijverstraat 43, 1951 AL Velsen-Noord (Het aan en verkopen, het reinigen, bemonsteren en filteren van zand en overige grondstoffen.
- Kreeft Groenvoorziening B.V. (67686419) te Kraandrijverstraat 43, 1951 AL Velsen-Noord (De aanleg en het onderhoud van groenvoorzieningen bij gemeenten, bedrijven en particulieren)
- Kreeft Infra B.V. (51983044) te Kraandrijverstraat 43, 1951 AL Velsen-Noord (Het (doen) aannemen van grond-, weg-, en waterbouwkundige en aanverwante werken. Bodemsanering)
- Kreeft Personeel B.V. (67686540) te Kraandrijverstraat 43, 1951 AL Velsen-Noord (Het ter beschikking stellen van personeel aan andere en dochter- ondernemingen in de grond- weg- en waterbouw.



De daarbij behorende CO2-uitstoot zal als input worden gebruikt voor het berekenen van de CO2-footprint.

Onderstaand volgt verdere toelichting op deze boundary volgens de aandelen methode;

- Kreeft Zaandam Beheer B.V. heeft alleen aandelen van het eigen bedrijf;
- Kreeft Zaandam Beheer B.V. is geen onderdeel van een joint venture;
- Kreeft Zaandam Beheer B.V. heeft geen samenwerking met andere bedrijven waarvan zij ook aandelen bezit;
- Kreeft Zaandam Beheer B.V. heeft geen franchise activiteiten;
- Kreeft Zaandam Beheer B.V. is geen A-leverancier die tevens concern-aanbieder is.

1.5. Uitsluitingen

In deze inventarisatie van CO2-emissies zijn verder geen activiteiten uitgesloten, uitgezonderd de verbruiken als gevolg van:

- airco's (hier is nog geen koudemiddel bijgevuld);
- smeeroliën (er is een overzicht gemaakt van smeeroliën, menggas en acyteleen)



Voor betreffende bovenstaande verbruiken is in 2015 een overzicht gemaakt. Betreffende verbruiken zijn dusdanig laag dat deze ten aanzien van de totale CO2 emissie niet relevant zijn (< 0,5 %)



2 INVALSHOEK A

2.1. Directe en indirecte GHG-emissies

In dit hoofdstuk worden de berekende GHG emissies toegelicht.

2.2. Berekende GHG emissies

De directe en indirecte GHG emissie van Kreeft Zaandam Beheer zijn weergegeven in tabel 1.

Verbranding van biomassa vond niet plaats bij Kreeft Zaandam Beheer in het eerste half jaar 2017. Er heeft geen broeikasgasverwijdering of compensatie plaats gevonden bij Kreeft Infra en er zijn geen noemenswaardige uitzonderingen te noemen op het GHG protocol. Binnen Kreeft Infra zijn geen individuele personen te benoemen die een dermate invloed op de CO2 footprint hebben dat gedragsverandering van deze individuele persoon alleen al zou zorgen voor een significante verandering in de CO2 footprint.

Omdat in het nieuwe pand een slimme meter aanwezig is waren wij er van uitgegaan dat deze alles zou registreren. Echter de meter stond nog niet gekoppeld. Per 20-07-2017 is dit ingeregeld met Eneco.

2.3. Toekomst

De emissie in het onderstaand overzicht is vastgesteld voor Q1 en Q2 2017. De verwachting is dat deze emissie in het komende half jaar, niet aan grote verandering onderhevig zal zijn omdat het aantal FTE en het aantal projecten nagenoeg tov het eerste half jaar gelijk zal blijven.



2.4. Significante veranderingen

Dit rapport betreft Q1 en Q2 2017

Q1 en Q2 2017

Scope 1					
Brandstoffen					%
Aardgas voor verwarming	1.301 m3		2.455 KG CO2		0,93%
Mobiele werktuigen					
Wagenpark diesel	31.484 liter		101.693 KG CO2		38,34%
Machines diesel	45.318 liter		146.377 KG CO2		55,19%
Wagenpark/ machines benzine	2.775 liter		7.602 KG CO2		2,87%
LPG	1.365 liter		2.465 KG CO2		0,93%
			Subtotaal	260.592 KG CO2	98,26%
Scope 2					
Elektriciteit					
Ingekochte elektriciteit	8.796 kWh		4.621 KG CO2		1,74%
			Subtotaal	4.621 KG CO2	1,74%
Totaal					
			Totaal	265.213 KG CO2	
			Compensatie	0 KG CO2	
			Netto CO2-uitstoot	265.213 KG CO2	

Tabel 1

2.5. Kwantificeringsmethoden

Voor het kwantificeren van de CO2 uitstoot is gebruik gemaakt van een voor Kreeft Infra op maat gemaakt model.

In het model kunnen alle verbruiken worden ingevuld. Vervolgens wordt de daarbij behorende CO2 uitstoot automatisch berekend en vergeleken met het basisjaar. Voor de inventarisatie van de CO2 uitstoot van Kreeft Zaandam Beheer over het eerste half jaar 2017 zijn de emissiefactoren van <http://co2emissiefactoren.nl/>. In het energie meetplan van Kreeft Zaandam Beheer wordt beschreven waar de brongegevens per energiestroom vandaan komen.

De gepresenteerde resultaten moeten worden gezien als de beste inschatting van de werkelijke waarden. Nagenoeg alle gebruikte gegevens voor de berekening van de CO2 footprint zijn gebaseerd op facturen en/of werkelijk gemeten aantallen. Hierdoor is de onzekerheidsmarge zeer gering.

Dit rapport is opgesteld in overeenkomst met de ISO 14064-1. Een cross reference is terug te vinden in het energie meetplan.

2.6. Projecten met gunningsvoordeel

Van komende, lopende en opgeleverde projecten waarop gunningsvoordeel is verkregen in relatie tot de CO2-prestatieladder, wordt de CO2-emissie gerapporteerd en geëvalueerd. Naar aanleiding hiervan worden reductiedoelstellingen en –maatregelen vastgesteld, welke integraal worden opgenomen in de verschillende plannen en rapportages.



Komende projecten (aanbestedings -/gunningsfase)

- Geen

Lopende projecten (uitvoeringsfase)

- Geen

Opgeleverde projecten (nazorgfase)

- Geen

2.7. Verdeling emissie

Uitstoot van elektra en gas valt onder kantoorwerkzaamheden.

Kantoor

Aardgas voor verwarming	1.301 m ³	2.455 KG CO ₂
Ingekochte elektriciteit	8.796 kWh	4.621 KG CO ₂

Totaal 7,076 ton per half jaar

Projecten

Wagenpark diesel	31.484 liter	101.693 KG CO ₂
Machines diesel	45.318 liter	146.377 KG CO ₂
Wagenpark/ machines benzine	2.775 liter	7.602 KG CO ₂
LPG	1.365 liter	2.465 KG CO ₂

Totaal 258,137 ton per half jaar

Conform tabel 4.1 uit het handboek CO₂ prestatieladder 3.0 blijven wij ruimschoots binnen de grens van Klein bedrijf

Tabel 4.1. Groottecategorieën CO₂-Prestatieladder

	Diensten ^a	Werken/leveringen
Klein bedrijf (K)	Totale CO ₂ -uitstoot bedraagt maximaal (≤) 500 ton per jaar.	Totale CO ₂ -uitstoot van de kantoren en bedrijfsruimten bedraagt maximaal (≤) 500 ton per jaar, <u>en</u> de totale CO ₂ -uitstoot van alle bouwplaatsen en productielocaties bedraagt maximaal (≤) 2.000 ton per jaar.
Middelgroot bedrijf (M)	Totale CO ₂ -uitstoot bedraagt maximaal (≤) 2.500 ton per jaar.	Totale CO ₂ -uitstoot van de kantoren en bedrijfsruimten bedraagt maximaal (≤) 2.500 ton per jaar, <u>en</u> de totale CO ₂ -uitstoot van alle bouwplaatsen en productielocaties bedraagt maximaal (≤) 10.000 ton per jaar.
Groot bedrijf (G)	Totale CO ₂ -uitstoot bedraagt meer dan (>) 2.500 ton per jaar.	Overig

3 INVALSHOEK B

In dit document worden de scope 1,2 en 3 CO2 reductiedoelstelling van Kreeft Zaandam Beheer gepresenteerd. Voorafgaand hieraan is de CO2 footprint opgesteld voor scope 1 & 2 volgens eisen zoals gesteld in ISO14064-1 en het GHG Protocol. Onderstaand worden de doelstellingen gepresenteerd. In hoofdstuk 3.2 worden deze doelstellingen opgesplitst in subdoelstellingen. Alle maatregelen die worden getroffen om deze subdoelstelling te behalen worden hier genoemd. De doelstellingen zijn opgesteld in over met, en goedkeuring van, het management. De (sub)doelstellingen en maatregelen worden elk half jaar gereviewed.

3.1. Doelstellingen

Scope 1 & 2 doelstellingen.

Kreeft Zaandam Beheer wil in 2021 ten opzichte van 2015 8% minder CO2 uitstoten.*

*Deze doelstelling is gerelateerd aan het aantal FTE, draaiuren en omzet.

Scope 3 doelstelling.

Kreeft Zaandam Beheer wil in 2021 ten opzichte van 2015 5% minder CO2 uitstoten.*

*Deze doelstelling is gerelateerd aan het aantal FTE, draaiuren en omzet.

3.2. Subdoelstellingen

Elke doelstelling wordt in dit hoofdstuk verder gespecificeerd. Tevens wordt er eenmaal per half jaar een review uitgevoerd m.b.t. de CO2- reductiedoelstellingen. Tijdens deze half jaarlijkse review worden alle genoemde maatregelen gecheckt aan de hand van constatering en Kritische Prestatie Indicatoren. Registratie hiervan is terug te vinden in de SKAO maatregelenlijst en plan van aanpak doelstellingen (zie bijlage)

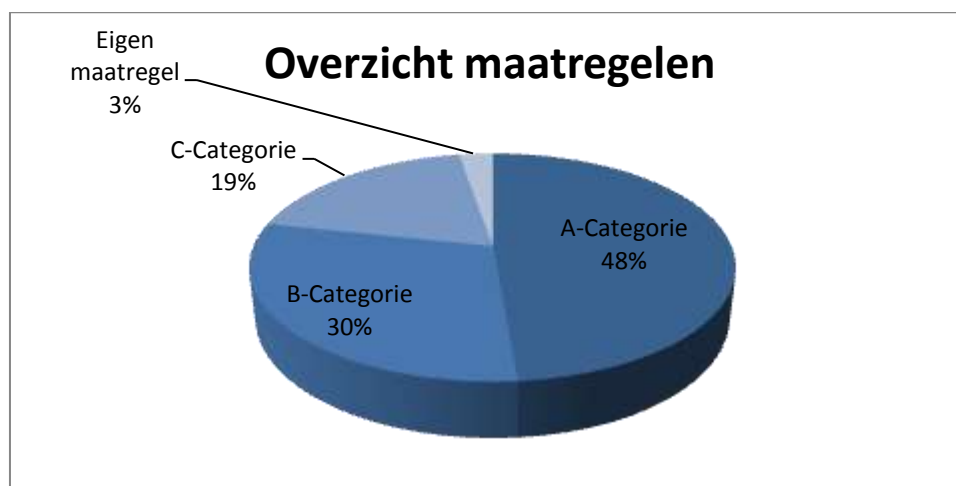
- Kreeft Zaandam Beheer reduceert het energieverbruik per 31-12-2021 van kantoren met 1,0% tov 2015
- Kreeft Zaandam Beheer reduceert het benzineverbruik per 31-12-2021 met 4% tov 2015
- Kreeft Zaandam Beheer reduceert het diesilverbruik per 31-12-2021 met 6% tov 2015
- Kreeft Zaandam Beheer reduceert de uitstoot in scope 3 per 31-12-2021 met 5% tov 2015

Scope 1,2

Zeker op het gebied voor het aanschaffen van nieuwe hybride machines is Kreeft Zaandam Beheer een koploper te noemen in vergelijking met sectorgenoten. Ook de investeringen in het nieuwe pand zoals LED verlichting, groene stroom tonen aan dat de organisatie wil investeren om bij te dragen aan een lagere CO2 uitstoot. Op het gebied van organisatorische maatregelen loopt men iets achter. Dit komt door de kleine organisatie op kantoor. In totaal zijn er 37 maatregelen verdeeld over verschillende categorieën zoals hieronder aangegeven.

Scope 3

Ten aanzien van scope 3 is men tov andere GWW bedrijven in Nederland een middenmoter. Ingezien diverse andere gelijkwaardige bedrijven met een gemiddelde doelstelling van 5% scope 3. De voortgang van de maatregelen om de doelstelling op scope 3 te behalen zijn opgenomen in het plan van aanpak.





4 INVALSHOEK C

In dit hoofdstuk wordt aangegeven op welke momenten wordt gecommuniceerd omtrent het CO2 reductiesysteem van Kreeft Zaandam Beheer

4.1. Communicatieplan

Wat?	Wie?	Hoe?	Doelgroep	Wanneer?	Waarom?
CO2 footprint	Dennis Kreeft	Via interne toolbox en internetsite	intern	Medio Februari & September	Prestatieladder eis 3.C.2
CO2 footprint	Dennis Kreeft	Via internetsite	extern	Medio Februari & September	Prestatieladder eis 3.C.2
CO2 reductiedoelstellingen, subdoelstellingen & maatregelen.	Dennis Kreeft	Via interne toolbox en internetsite	intern	Medio Februari & September	Prestatieladder eis 3.C.2
CO2 reductiedoelstellingen, subdoelstellingen & maatregelen.	Dennis Kreeft	Via internetsite	extern	Medio Februari & September	Prestatieladder eis 3.C.2
Mogelijkheden voor individuele bijdrage, huidig energiegebruik en trends binnen het bedrijf.	Dennis Kreeft	Via interne toolbox en internetsite	intern	Medio Februari & September	Prestatieladder eis 3.C.2
Mogelijkheden voor individuele bijdrage, huidig energiegebruik en trends binnen het bedrijf.	Dennis Kreeft	Via internetsite	extern	Medio Februari & September	Prestatieladder eis 3.C.2
CO2 reductietips	Dennis Kreeft	Via interne toolbox en internetsite	Intern	Medio Februari & September	Betrokkenheid medewerkers stimuleren



4.2. Website

Op de website van Kreeft Infra B.V is een dynamische pagina ingericht en deze wordt bijgehouden omtrent de verplichte gedocumenteerde informatie van het CO2 managementsysteem. Op de website van SKAO zijn ook de verplichte documenten in pdf formaat geplaatst. De website van Kreeft is bereikbaar via de zoektermen “Kreeft Infra B.V.” en “CO2-prestatieladder” of “CO2 beleid”

Op de apart ingerichte pagina op de website bevindt zich gedocumenteerde informatie over:

Voortgangsrapportage Q1 & Q2 2017

- 3.B.1 CO2 reductiedoelstellingen voor scope 1 & 2 emissies inclusief plan van aanpak
- 4.B.2 Rapportage voortgang doelstellingen
- 3.C.1 Extern communicatie omtrent CO2 footprint (scope 1 en 2), kwalitatieve reductiedoelstellingen en maatregelen op projecten
- 1.D.1, 1.D.2 en 3.D.1 Sector en keteninitiatief

Op de website van SKAO is onderstaande gedocumenteerde informatie geplaatst en te downloaden als PDF:

- Scope 3 analyse 2016 en Ketenanalyse betonproducten
- Voortgangsrapportage Q1 & Q2 2017

De gedocumenteerde informatie van de eisen 4.A.1, 3.D.1 zijn via een duidelijke verwijzing en link te vinden op de SKAO website. Deze gedocumenteerde informatie blijft op het internet beschikbaar tenminste gedurende de looptijd van het certificaat, met een minimum van twee jaar.

Indien er wijzigingen zijn doorgevoerd m.b.t. de gedocumenteerde informatie zal de website binnen 4 weken na het gereed komen van de informatie worden bijgewerkt. Tevens staan op de website volledige kopieën van de geldende certificaten.



4.3. Overzicht belanghebbenden

Intern	
Medewerkers	<p>Werken aan energiebesparing en CO₂-reductie is een taak van iedere medewerker van het bedrijf. Communicatie is een hulpmiddel voor overdracht van kennis en informatie. Omdat onze organisatie klein is zijn de lijnen kort.</p> <p>In mei 2017 is er tijdens een toolbox (met alle medewerkers) gesproken worden over de CO₂-prestatieladder. Wat is de uitstoot, welke maatregelen kun je zelf nemen en 11 tips om zuiniger te rijden.</p>
Extern (partners die verbandhouden met de projectenportefeuille, die belang hebben bij de reductie van energie en verbruik en partners om mee samen te werken aan CO ₂ -reductie)	
Klanten, afnemers, opdrachtgevers Leveranciers, onderaannemers Overheden en regelgevers Concurrenten, branchegenoten, directe omgeving bedrijfslocatie en projectlocatie.	<p>De informatie die extern verstrekt wordt gaat met name over:</p> <ul style="list-style-type: none">• De CO₂-footprint en trends in de CO₂- emissie van zowel de gehele bedrijfsvoering, als de projecten.• Doelen, ambities en maatregelen ten aanzien van CO₂-reductie.• Doorwerking naar de projecten.• Op welke manier externe belanghebbenden kunnen bijdragen aan de CO₂-reductie van ons bedrijf.• Deelname aan initiatieven.• Voortgang en resultaten <p>Wij zullen niet alleen eenzijdig communiceren, maar ook in gesprek gaan met belanghebbenden over onze inspanningen. Eventuele suggesties, opmerkingen en kritiek zijn welkom, aangezien wij daarvan leren. Samen kunnen we bovendien meer bereiken dan alleen.</p>
Media	Via onze website informeren wij onze medewerkers, externe belanghebbenden en andere geïnteresseerden over onze inspanningen op het gebied van CO ₂ -reductie.
Overig	De klanten waar wij de meeste projecten voor uitvoeren (Gemeenten) kennen wij al jaren. Wij spreken hen regelmatig, in het kader van nieuwe of lopende projecten.

4.4. Communicatie

Voor het informeren van de verschillende doelgroepen, worden verschillende media ingezet. Hierbij wordt onderscheid gemaakt tussen interne en externe communicatie.



Voor interne communicatie gebruikt men volgende media:

- Direct via medewerkers bijeenkomsten.
- Geschreven via berichten op papier en digitaal.

Tijdens de medewerkersbijeenkomsten wordt de CO₂-uitstoot en de voortgang van de doelstellingen als onderdeel besproken en gedeeld met het voltallige personeel. Hiervan wordt een verslag gemaakt. Elke half jaar vinden er personeelsbijeenkomsten plaats. Onderwerpen die besproken worden zijn;

1x per half jaar;

- Het geformuleerd energiebeleid.
- De huidige status van de gerealiseerde CO₂-emissie en energieverbruik.
- De geformuleerde doelstellingen op het gebied van energie en CO₂-reductie.
- Voortgang ten opzichte van de doelstellingen.
- Reductiemogelijkheden, zowel bedrijfsbreed als op project- en persoonlijk niveau.
- Projecten die zijn ingezet om reducties te realiseren.
- Trends van energieverbruik en CO₂-uitstoot.

Externe communicatie is afhankelijk van de doelgroep. De volgende media worden onderscheiden:

- Internet (www.kreeft-gww.nl)
- Actieve deelname en initiatie van werkgroepen.
- Gesprekken met externe belanghebbenden.

Binnen de maatschappelijke omgeving waarin de organisatie opereert, zijn er diverse initiatieven die tot doel hebben de leefbaarheid van de omgeving te verbeteren. Wij participeren in die initiatieven en zorgen door middel van onze inzet van onze kennis op het gebied van grond, weg en waterwerkzaamheden voor een actieve bijdrage in de werkgroepen. Wij communiceren in deze werkgroepen onze resultaten en geven aan hoe wij streven om de gestelde doelstellingen te realiseren. Voor interne communicatie gebruikt men volgende media:

- Direct via medewerkers bijeenkomsten.
- Geschreven via berichten op papier en digitaal.

De verantwoordelijke voor de uitvoering van de communicatie is de heer D. Kreeft (CO₂ verantwoordelijke/ KAM coördinator)



4.5. Doelstellingen en beleid

Een maal per jaar wordt het volgende getoetst en vastgesteld middels de directiebeoordeling:

- Energiebeleid.
- Energie-reductiebeleid.
- CO₂-prestatieresultaten scope 3
- CO₂-reductie doelstellingen

Ieder half jaar wordt de volgende informatie geactualiseerd (verantwoordelijk: CO2 verantwoordelijke):

- CO₂-prestatieresultaten scope 1 en 2.
- Voortgang resultaten versus doelstellingen.
- Diverse lopende projecten en initiatieven om CO₂-uitstoot te reduceren.

4.6. Interne communicatie

Activiteit	Termijn	Verantwoordelijke
1.1 Medewerkers bijeenkomst CO ₂ en energie op de agenda	Minimaal half jaarlijks	CO2 verantwoordelijke
1.2 Directie overleg CO ₂ en energie op de agenda	Minimaal jaarlijks	Directie
1.3 Website	Minimaal halfjaarlijkse update	CO2 verantwoordelijke

4.7. Externe communicatie

Activiteit	Termijn	Verantwoordelijke
2.1 Internet	Update halfjaarlijks	CO2 verantwoordelijke
2.2 Actieve deelname in werkgroepen	Huidig niet van toepassing	Directie



5 Invalshoek D

Het terugbrengen van CO₂-emissies gaat verder dan alleen onze eigen bedrijfsvoering. Samen met de sector en zelfs in onze keten kunnen verdere CO₂-reducerende maatregelen getroffen worden. Kreeft Infra B.V. levert hieraan graag een actieve bijdrage door deel te nemen aan dergelijk sector- en keteninitiatieven en investeert in samenwerking, het delen van eigen kennis en daar waar mogelijk maken wij gebruik van kennis die elders is ontwikkeld.

Dit document beschrijft de lopende initiatieven waaraan wij deelnemen. Dat kan een door een ander bedrijf opgestart innovatieproject voor CO₂-reductie zijn, maar wij kunnen ook overwegen om een eigen initiatief te starten. Ook worden initiatieven ontplooid door brancheverenigingen of kennisinstututen.

Wij hebben eerst een inventarisatie gemaakt van de mogelijke initiatieven die relevant kunnen zijn voor ons bedrijf. Deze initiatieven dienen in ieder geval in belangrijke mate verband te houden met onze projectenportefeuille. Vervolgens is een keuze gemaakt. Het gekozen initiatief, inclusief een korte omschrijving, de initiatiefnemers en de reductiedoelstellingen evenals de voortgang zijn in dit rapport beschreven.

5.1. Onderzoek naar sector- en keteninitiatieven

Om inzicht te krijgen in bestaande initiatieven hebben wij websites van de op niveau 4 en 5 gecertificeerde bedrijven bezocht, door naar hun CO₂-Prestatieladder pagina te gaan en daar voor een sectorinitiatief te kiezen. Ook op de website van SKAO staan veel initiatieven verzameld. Daarnaast hebben wij gekeken naar de branchevereniging om na te gaan wat er in onze branche gebeurt aan initiatieven, mogelijk in samenwerking met opdrachtgevers.

Enkele relevante bestaande initiatieven zijn bekeken op:

- www.skao.nl
- www.cumela.nl
- www.nlco2neutraal.nl/
- www.duurzaammb.nl
- www.duurzameleverancier.nl

In dit hoofdstuk wordt aangetoond dat Kreeft Infra B.V. op de hoogte is van sector en/of keteninitiatieven op het gebied van CO₂-reductie die in belangrijke mate verband houden met de projectenportefeuille.

Enkele relevante bestaande initiatieven zijn:

- Toepassen innoverende processen en producten
Innovatieve werkmethoden die de belasting voor mens en milieu zo veel mogelijk beperken en een duidelijke bijdrage leveren aan milieudoelstellingen.
- Het nieuwe rijden
Het Nieuwe Rijden is een initiatief om het brandstofverbruik te reduceren en zodoende de CO₂- uitstoot.
- Duurzaam inkopen overheid
Dit initiatief zien wij ook terug bij grotere opdrachtgevers, zoals waterschappen e.d.. Deze stellen vaker eisen dat haar aannemers gecertificeerd zijn op het gebied van duurzaamheid zoals FSC hout of CO₂-prestatieladder.
- Brandstofbesparing
Reductie van het brandstofverbruik en daarmee ook de CO₂-productie door gebruik van speciale brandstof. Brandstofbesparing met Eco2Fuel diesel - Initiatief "Duurzaam inkopen en gezamenlijk duurzamer opereren middels het gebruik van Eco2Fuel Diesel".

- "Sturen op CO₂" (Cumela Nederland)
Cumela Nederland organiseert "Sturen op CO₂": twee bijeenkomsten per jaar waarbij de deelnemers uitgebreid informatie met elkaar uitwisselen, studiemateriaal inzake CO₂-reductie ontvangen en gratis toegang hebben tot een speciaal telefonisch spreekuur over het thema. Tevens worden de onderwerpen dusdanig gekozen dat ook de invalshoeken A, B en C van de norm aan bod komen.



- Duurzameleverancier.nl
Toegesplitst op de bouw.

5.2. Initiatieven besproken in het management

Het onderzoek naar de verschillende initiatieven is binnen in het managementteam besproken. Tijdens dit overleg is de keuze gemaakt om actief deel te nemen aan het volgende initiatief:

- Sturen op CO₂ (Cumela Nederland)

Naast de bestaande aandachtspunten zal in ieder geval worden toegespitst op mogelijkheden van brandstofbesparing, omdat dit de kern van de meest materiële emissies vormt. Naast bovengenoemde websites is ook de CO₂-reductie initiatieven van onze brancheorganisatie bekeken via: www.cumela.nl ("sturen op CO₂") Zie 5.3 Keuze voor actieve deelname. Voor de aantoonbaarheid om op de hoogte te blijven van mogelijke initiatieven volgens 1.D.1/1.D.2 wordt dit tevens besproken met directie en zullen vervolgacties worden gepland.

5.3. Keuze voor actieve deelname

Er wordt voor het initiatief 'Sturen op CO₂' gekozen omdat dit in belangrijke mate verband houdt met onze projectenportefeuille en meest materiële emissies.

Inmiddels heeft de organisatie zich opgegeven om aan te haken bij het initiatief van brancheorganisatie Cumela. Het betreft een lidmaatschap en bezoeken aan de CO₂-groep.

5.4. Toelichting op het initiatief Sturen op CO₂

Dit hoofdstuk beschrijft de actieve deelname aan het aftasten van de initiatief gezamenlijk duurzamer opereren van het gebruik van de meest materiële emissie - Diesel".

Deze actieve deelname is conform eisen van het handboek / de norm van de CO₂-Prestatieladder 3.0.

5.5. Deelname Project "Sturen op CO₂" van Cumela

Duurzaamheid krijgt steeds meer aandacht in onze maatschappij. Dit zien wij ook terug bij onze opdrachtgevers. Steeds vaker zal er gevraagd worden naar de CO₂- uitstoot van onze organisatie. Dit wordt gedaan doormiddel van de CO₂- prestatieladder. Met deze CO₂-prestatieladder worden bedrijven uitgedaagd en gestimuleerd om de eigen CO₂- uitstoot te kennen en te verminderen. Meedoen aan een initiatief groep met aftasting van gezamenlijke reductiezaken, wil Kreeft Infra B.V. haar reductiedoelstellingen behalen en haar certificatie op Niveau-5 van de CO₂-prestatieladder behouden.

5.6. Doel van het initiatief

De hoofddoelstelling is om de eigen CO₂-uitstoot te kennen en te reduceren. Daarbij wordt in groepen gediscussieerd over mogelijke reductiemogelijkheden.

5.7. Reden/aanleiding van actieve deelname

De voornaamste reden/aanleiding tot actieve deelname aan dit initiatief dat Kreeft Infra B.V. niet in de toekomst uitgesloten wilt worden bij aanbestedingen. Tevens leidt deelname aan dit initiatief er toe dat wij onze eigen CO₂- uitstoot kennen en dit willen reduceren. Dit met als resultaat een duurzamere organisatie. Meedoen aan een initiatief groep met aftasting van gezamenlijke reductiezaken, wil de organisatie haar reductiedoelstellingen behalen en haar certificatie op niveau-5 van de CO₂-prestatieladder behouden.

5.8. Rol van Kreeft Infra B.V.

De rol van Kreeft Infra B.V. hierin is dat wij onze reductiedoelstelling behalen en de certificatie op de prestatieladder continueren. Wij willen hiermee blijvend aantonen duurzaam te ondernemen. Tijdens de bijeenkomst is er in werkgroepen overlegd over mogelijke reductiemaatregelen, meetsystemen etc. er zijn. Hieraan heeft Dennis actief bijgedragen aan het initiatief. Thema voor 2017: alles rond (Inzicht in Brandstof)

5.9. Activiteiten die bij deze rol horen

De eisen die behoren bij het certificatie opvolgproces van Niveau-5 op de CO₂-prestatieladder. Het bezoeken en opvolgen van de bijeenkomsten van Cumela "Sturen op CO₂". De uitkomsten van de bijeenkomst van Cumela zijn intern besproken. Tevens zijn mogelijke maatregelen doorgevoerd.



5.10. Wat heeft Kreeft Infra B.V. aan deelname?

Met deelname aan dit initiatief kan Kreeft Infra B.V. voldoen aan de eisen, haar reductiedoelstellingen behalen en in de toekomst haar voordeel behalen op het gebied van EMVI scores bij aanbestedingen. Daarnaast heeft dit initiatief als gevolg dat wij onze CO₂-uitstoot kennen en deze willen reduceren om vervolgens een duurzamere onderneming te worden. Belangrijk aandachtspunt uit de vorige bijeenkomst is dat de organisatie weet van wie de diesel is.

5.11. Budget

Voorlopig is een budget bepaald op € 500,= voor de geplande activiteiten. Gedurende de voortgang van het initiatief kan dit worden bijgesteld.

5.12. Betreffende eisen

De invalshoek D "Deelname aan initiatieven" dient te voldoen aan de eisen conform Niveau-5 op de CO₂-prestatieladder 3.0. Een eis die hierbij behoort betreft eis 3.D.1 "Actieve deelname aan minimaal één sector of keten initiatief op het gebied van CO₂-reductie". Om dit aan te tonen dient er een actieve deelname te zijn door middel van aantoonbare deelname in werkgroepen, het publieke uitdragen van het initiatief en/of het aanleveren van informatie aan het initiatief.

Hieronder volgt een overzicht van de hiervoor genoemde initiatieven met een beschrijving van de bijbehorende aspecten.

Initiatief	Deelname werkgroep	Publiekelijk uitgedragen	Informatie aanleveren
Sturen op CO ₂ - Cumela	Voor dit initiatief is er deelname aan een werkgroep mogelijk. Kennisoverdracht gebeurt via de bijeenkomsten.	De actieve deelname aan dit initiatief willen wij bekend maken door het te vermelden op onze website	Informatie is beschikbaar en zal wanneer beschikbaar op de website worden geplaatst.

5.13. Voortgang initiatieven

Het project "Sturen op CO₂" loopt; De werkgroepen zijn zeer interessant en Dennis heeft hier een actieve bijdrage aan geleverd.

Kreeft Infra B.V. zal het huidige initiatief doorzetten en eventueel verdere reductiemogelijkheden onderzoeken. Een review van de initiatieven (tijdens de nieuwe directiebeoordeling) zal worden besloten of wij doorgaan met huidige initiatieven en/of gaan deelnemen aan andere initiatieven.

Voor de hiervoor genoemde initiatieven heeft Kreeft Infra B.V. een budget vrijgemaakt.

Voor de initiatieven is een budget vrijgemaakt van € 500,00. Er zal voornamelijk kosten worden gemaakt op plaatsen van informatie op de website en interne communicatie (manuren) en het bezoeken / deelnemen aan de bijeenkomsten van Cumela.

Scope	Doelstelling/ maatregelen	Ver.	Middelen/ acties	Beoogde reductie	Planning	Stellingname (A,B,C)	Status	Behaalde reductie
Scope 2	Economische haalbaarheids- en definitieonderzoek groene stroom uitvoeren	DK	Nazoeken op internet en budget vrijmaken.	Geen reductie in verbruik wel in CO2 uitstoot	31-12-2016	A, echter door niet GVO B.	04-07-2016 Diverse offertes worden opgevraagd zodra het nieuwe pand betrokken wordt. 19-05-2017 Er is groene stroom aangevraagd bij Eneco. Echter niet conform GVO. Gezien het verbruik wil de directie het nu zo laten.	0%
Scope 1,2 en 3	Elkaar herinneren en controleren op bewust omgaan met energie	ledereen	Minimaal 2 bijeenkomsten mbt bewustzijn uitvoeren.	Onbekend	Continu	C	04-07-2016 Er zijn nog geen toolboxes geweest. 19-05-2017 Diverse toolboxes gehouden en medewerkers er tussentijds op aangesproken.	
Scope 2	Personeel in bezit van een groot rijbewijs de cursus 'Het Nieuwe Rijden' laten volgen;	DK	Budget wordt vrijgemaakt en medewerkers worden ingepland	Begin 2016 de instructiefilm HNR laten zien	31-12-2016	C	19-05-2017 Alle medewerkers met grootrijbewijs en een aantal andere medewerkers hebben cursus gevolgd of gaan deze volgen.	
Scope 2	Verbruik van de autos controleren. Verwachting 1% reductie per 31-12-2017.	DK	In 2017 verbruik analyseren.	1%	31-12-2017		19-05-2017 Analyse is uitgevoerd. Echter is deze nog niet helemaal zuiver. Vanaf 2018 meerdere pasjes aanschaffen.	Uitstoot omhoog. Reductie relateren aan km
Scope 2	Bij vervanging materieel optie elektrisch overwegen	DK		Verwachting 3% reductie door meerdere elektrische machines/ autos	31-12-2021		Nog niet uitgevoerd.	0%
Scope 2	Personeel instrueren en controleren op het onnodig stationair draaien;	DK	Onderwerp opnemen in agenda toolbox	1%	Continu		Nog niet uitgevoerd	0%
Scope 2	Personeel instrueren en controleren op het	DK	Onderwerp opnemen in	1%	Continu		Nog niet uitgevoerd	0%

Scope	Doelstelling/ maatregelen	Ver.	Middelen/ acties	Beoogde reductie	Planning	Stellingname (A,B,C)	Status	Behaalde reductie
	niet lang warm draaien;		agenda toolbox					
Scope 2	Metten van het verbruik en veel verbruikende machines aanpakken	DK		2%	31-12-2017		Brandstofpas per machine uitreiken.	0%
Scope 2	Bij vervanging machinespark optie elektrisch overwegen	DK	Verwachting 5% reductie per 31-12-2020 door meerdere elektrische/ hybride machines	5%	31-12-2020	A	Er zijn 2 hybride kranen recentelijk (2015 en 2016)aangeschaft. Dit draagt bij aan de reductie.	Op 2 kranen -50% reductie
Scope 2	Zorgen voor een goede bandenspanning.	DK	TD controleert continu de bandenspanning.	2%	Continu	A	Medewerkers instrueren. 19-05-2017 TD controleert bandenspanning 1x per jaar.	Effect niet kunnen meten doordat er geen exacte nulmeting was. Schatting - 2%
Scope 2	Bij vervangen van bedrijfsauto's zal er worden onderzocht, of het rendabel is om over te stappen op een milieuvriendelijker variant.	DK		Onbekend	Continu	C	Er zijn 6 nieuwe busjes aangeschaft welke slechts een uitstoot van 133gr/km hebben.	Effect niet kunnen meten doordat er geen exacte nulmeting was.
Scope 2	Documenten zoveel mogelijk digitaal lezen en niet meer uitprinten.	DK		Nihil	Continu	C		0%
Scope 2	LED verlichting installeren	DK		Nihil	Q3 2017 beneden, 2018 boven	C	Led verlichting op de beneden verdieping geïnstalleerd. <i>2000kg CO2 op jaar basis naar verwachting echter hebben we geen nulmeting aangezien we per 01-01-2017 dit pand betrokken zijn</i>	-5%

Scope	Doelstelling/ maatregelen	Ver.	Middelen/ acties	Beoogde reductie	Planning	Stellingname (A,B,C)	Status	Behaalde reductie
Scope 2	Onderzoeken of zonnepanelen op de graafmachines en kranen zinvol is en eventueel uitvoeren.	DK		2%	2019	A		0%
Scope 2	Isolatie hal	DK			2019	B	01-01-2017: Door de verhuizing niet meer van toepassing	0%
Scope 2	Gebruik Excelliumdiesel	DK	Uitzoeken of dat ook effect heeft op CO ₂ uitstoot naast brandstof besparing	3%	2018	B		0%
Scope 2	Vervanging materieel eerder plus start/stop systemen.	DK		2%	Continu	B		
Scope 2	Thermostaat lager.(slimme thermostaat gaat 's middags zachter)	DK		1%	Continu	C		
Scope 2	Zonnecellen op het dak.	DK			2019	B		0%
Scope 2	Inschrijven op lokaal werk.	DK			Continu	A		0%
Scope 3	Informereren bij leveranciers - Tebouw	DK	Reduceren van de CO2 door het aantal ritten te verminderen. Planning van werkzaamheden en afspraken met de leveranciers		Q4 2016		Er is inmiddels contact geweest met Tebouw. Zij leveren 100% van de totale hoeveelheid beton.	0%

Scope	Doelstelling/ maatregelen	Ver.	Middelen/ acties	Beoogde reductie	Planning	Stellingname (A,B,C)	Status	Behaalde reductie
Scope 3	Vergelijken van leveranciers - Wat is samenstelling beton en welk cement is grondstof voor het beton ? - CO2 uitstoot per m3 bekend ? - Afstand tot (project van) Kreeft - Andere relevante aspecten m.b.t. CO2	DK	Reduceren van de CO2 door het aantal ritten te verminderen/ Planning van werkzaamheden en afspraken met de leveranciers		Q4 2016		Doordat de organisatie veelal lokaal werkt is de keuze van 1 leverancier logisch. Dit blijft voorlopig zo.	0%
Scope 3	Inventariseren van eisen van opdrachtgevers - Welke eisen worden aan beton gesteld - Zijn er duurzamere alternatieven mogelijk - Is de opdrachtgever bekend met deze alternatieven ?	DK	Reduceren van de CO2 door gerecyclede beton toe te passen. Opdrachtgevers informeren over alternatieven		Q4 2016		Waar mogelijk wordt gevraagd om gerecyclede beton. Dit kan niet altijd omdat materiaalgebruik voorgeschreven wordt. Wel zal Kreeft altijd het alternatief aanbieden om puin her te gebruiken en zelf te vermalen.	0%
Scope 3	Volgen van de ontwikkelingen in de keten - Aanmelden voor nieuwsbrief - Nagaan eisen bij EMVI aanbestedingen: kan deelnemen aan initiatief duurzaam beton van toegevoegde waarde zijn	DK	Reduceren van de CO2 door gerecyclede beton toe te passen. Opdrachtgevers informeren over alternatieven		2016-2019		Nog doen	0%
Energiebeoordeling	Uit de energiebeoordeling blijkt dat de auto's ook diverse klein materieel aftanken. Hierdoor	DK	Inzicht creëren		2018		Inzicht creëren	

Scope	Doelstelling/ maatregelen	Ver.	Middelen/ acties	Beoogde reductie	Planning	Stellingname (A,B,C)	Status	Behaalde reductie
	kunnen we hier nog geen concrete overzichten voor maken. Tevens zijn de draaiuren voor het eerst geregistreerd in 2017. Dit zijn punten die we in de loop van 2017 op moeten gaan pakken.							
Directie beoordeling	Basisjaar aanpassen ivm verhuizing (2017)	DK			2018			