



Rapportage van de meest materiele scope 3 emissies

Criteria Conform niveau 5 op de CO2-prestatieladder 3.0
Opgesteld door Dennis Kreeft en Marco Vermeulen
Handtekening

A handwritten signature in black ink, appearing to be 'DK' and 'MV'.

Autorisatiedatum 14-09-2017
Versie 09-06-2017



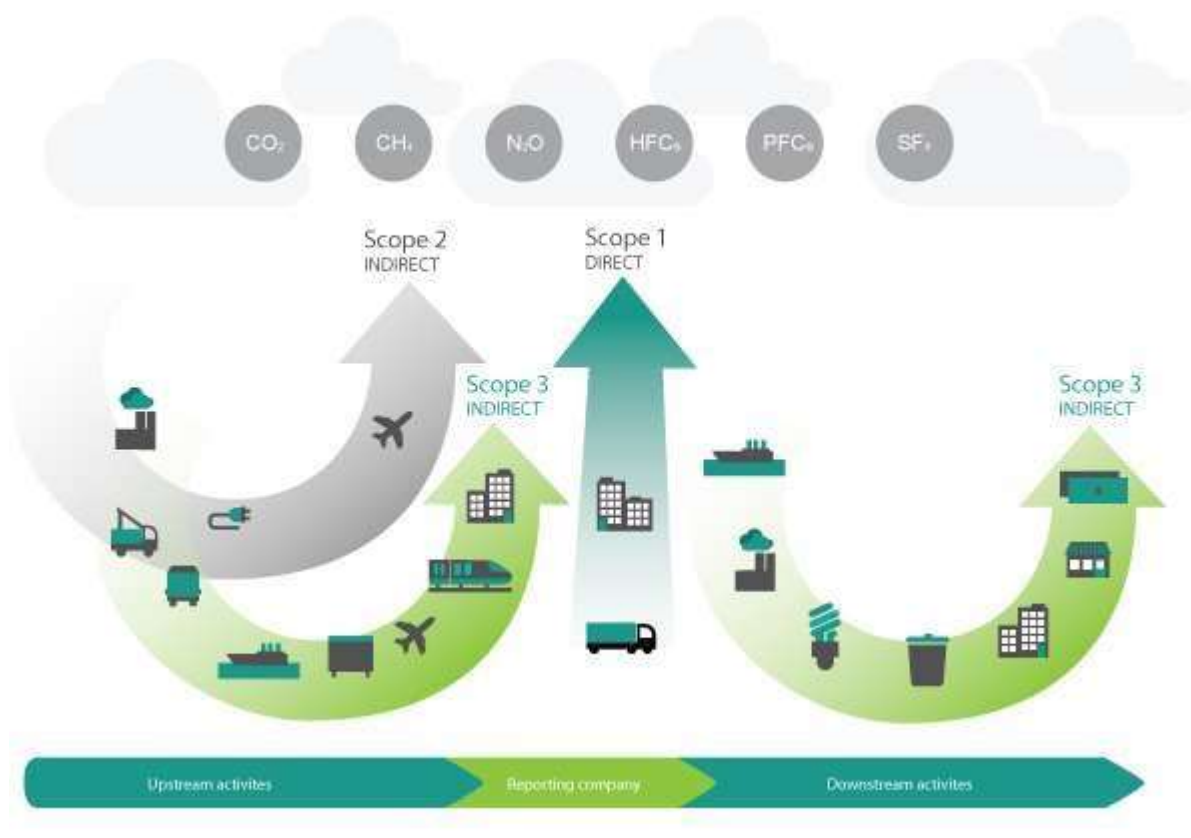
Inhoudsopgave

1	INLEIDING EN VERANTWOORDING	3
2	SCOPE 3 EMISSIE ANALYSE.....	4
2.1.	BEPALING RELEVANTIE	4
2.2.	KEUZE KETENANALYSE.....	7
2.3.	ANALYSE VAN MOGELIJKHEDEN SCOPE 3 EMISSIE TE BEÏNVLOEDEN.....	8
2.4.	RELEVANTE PARTIJEN	8

1 Inleiding en verantwoording

De CO2 prestatieladder is een methode om de CO2 emissie in kaart te brengen en deze te reduceren. Ze werken hierbij met 3 scopes die staan voor verschillende soorten CO2 uitstoot. Scope 1 zijn alle directe emissies, scope 2 zijn indirecte emissies als gevolg van het verbruik van energie en gemaakte vlieguren. Alle overige indirecte emissies vallen onder scope 3.

De bepaling van de verschillende scopes conform de nieuwe versie van CO2 prestatieladder (3.0) is middels onderstaand schema weergegeven:





2 Scope 3 emissie analyse

2.1. Bepaling relevantie

In tabel 5 (overgenomen uit de Corporate Value Chain (Scope 3) bladzijde 61) worden de 15 categorieën ‘gescoord’ op materialiteit aan de hand van de zes criteria. Hierbij geldt de volgende schaalindeling:

1 = Zeer laag;

2 = Laag;

3 = Niet hoog, niet laag;

4 = Hoog;

5 = Zeer hoog.

De categorieën met de hoogste eindscore zijn het meest materieel. Op deze manier is geprobeerd met kwalitatieve criteria en gegevens een kwantitatieve analyse te maken.

Upstream/ downstream	Scope 3 categorie	Criteria*	Relevant (J/N)	Reden indien niet relevant of toelichting	
Upstream	1. Aangekochte goederen en diensten	A.	5	Ja, 21	Ingekochte goederen en diensten die direct gerelateerd zijn aan de productie van het bedrijf, zijn: beton betonproducten, PVC, Asphalt en gebakken steen en transport van deze goederen, personeel (inleenkrachten) en kantoorartikelen. Brandstoffen en elektriciteit worden ook ingekocht, maar deze emissies vallen onder respectievelijk scope 1 en 2 en worden daarom niet meegenomen in deze analyse.
		B.	3		
		C.	4		
		D.	2		
		E.	3		
		F.	4		
	2. Kapitaal goederen	A.	3	Ja, 16	Kreeft heeft diverse kapitaalgoederen.
		B.	4		
		C.	2		
		D.	2		
		E.	2		
		F.	3		
	3. Brandstof en energie gerelateerde activiteiten (niet opgenomen in scope 1 of scope 2)	A.	5	Ja, 22	Van toepassing. Hierbij kan worden gedacht aan alle diensten die nodig zijn voor de uitvoering van projecten die worden ingehuurd waarbij brandstof wordt verbruikt.
		B.	4		
		C.	3		
		D.	2		
		E.	4		
		F.	4		
	4. Upstream transport en distributie	A.	2	Ja, 8	Van toepassing. Hierbij kan worden gedacht aan alle transportbewegingen om de ingekochte goederen op de projecten af te leveren.
		B.	1		
C.		1			
D.		1			
E.		1			
F.		2			
5. Productieafval	A.	2	Ja, 10	Kreeft produceert afval dat door derden wordt verwerkt.	
	B.	3			
	C.	1			
	D.	1			
	E.	1			
	F.	2			



	6. Personenvervoer onder werktijd (Business Travel)		Nee	SKAO rekent dit tot scope 2.	
	7. Woon-werkverkeer	A.	4	Ja, 16	Werknemers van Kreeft maken kilometers om op het werk te komen.
		B.	5		
		C.	1		
		D.	3		
		E.	2		
		F.	1		
	8. Upstream geleaste activa	-	Nee	Dit onderdeel is niet van toepassing voor Kreeft Infra.	

* A. Omvang van de emissies; B. Invloed van het bedrijf op de emissies; C. Risico's voor het bedrijf; D. Emissies van kritisch belang voor stakeholders; E. Emissies die ge-outsourced zijn; F. Emissies die door de sector zijn geïdentificeerd als significant/relevant en overige.

Upstream/ downstream	Scope 3 categorie	Criteria*		Relevant (J/N)	Reden indien niet relevant of toelichting
Downstream	9. Downstream transport en distributie	A.	2	Ja, 8	Van toepassing. Hierbij kan worden gedacht aan alle transportbewegingen om de ingekochte goederen op de projecten af te leveren.
		B.	1		
		C.	1		
		D.	1		
		E.	1		
		F.	2		
	10. Ver- of bewerken van verkochte producten			Nee	Kreeft verkoopt geen halffabricaten.
	11. Gebruik van verkochte producten			Nee	Kreeft verkoopt geen producten die tijdens de levensfase energie verbruiken.
12. End-of-life verwerking van verkochte producten			Nee	Kreeft verkoopt producten die aan het einde van hun leven nagenoeg geen emissies veroorzaken door afvalverwerking / recycling	
13. Downstream geleaste activa			Nee	Kreeft is geen lessor van assets, zoals producten of panden.	
14. Franchise houders			Nee	Er wordt geen gebruik gemaakt van een franchise constructie, Franchisehouders zijn dus niet van toepassing.	
15. Investerings			Nee	Er wordt geen gebruik gemaakt van een investeringen door derden, deze categorie is dus niet van toepassing	

* A. Omvang van de emissies; B. Invloed van het bedrijf op de emissies; C. Risico's voor het bedrijf; D. Emissies van kritisch belang voor stakeholders; E. Emissies die ge-outsourced zijn; F. Emissies die door de sector zijn geïdentificeerd als significant/relevant en overige.



PMC sectoren en activiteiten	Omschrijving van activiteit	Percentage van omzet (schatting)	Relatief belang van CO2 belasting van de sector en invloed van de activiteiten		Potentiele invloed van het bedrijf op CO2 uitstoot	CO2 uitstoot Per KG	Rangorde
Grondwerk	1. Ingekochte goederen en diensten	20%	3	2	2	4.553.542	12
	2.inventaris (kapitaal goederen)		3	3	3		27
	5. afval		3	2	2		12
Wegenbouw	1. Ingekochte goederen en diensten	35%	3	4	3	9.113.362	36
	2.inventaris (kapitaal goederen)		3	3	3		27
	5. afval		3	2	3		18
	9. transport/distributie (a. uitbesteed transport)		2	2	2		8
Waterbouw	1. Ingekochte goederen en diensten	5%	3	4	3	1.301.909	36
	2.inventaris (kapitaal goederen)		3	3	3		27
	5. afval		3	2	3		18
	9. transport/distributie (a. uitbesteed transport)		2	2	2		8
Asfaltwerk	1. Ingekochte goederen en diensten	10%	3	3	2	2.603.818	18
	2.inventaris (kapitaal goederen)		3	3	3		27
	5. afval		3	2	4		24
	9. transport/distributie (a. uitbesteed transport)		2	2	2		8
Rioolwerk	1. Ingekochte goederen en diensten	10%	3	4	3	2.603.818	36
	2.inventaris (kapitaal goederen)		3	2	3		18
	5. afval		3	2	3		18
	9. transport/distributie (a. uitbesteed transport)		2	2	2		8
Machinaal straten	1. Ingekochte goederen en diensten	10%	3	2	2	3.124.581	12
	2.inventaris (kapitaal goederen)		3	3	3		27
	5. afval		2	2	3		12
	9. transport/distributie (a. uitbesteed transport)		2	2	2		8
Gladheidsbestrijding	1. Ingekochte goederen en diensten	2%	3	1	2	454.954	8
	2.inventaris (kapitaal goederen)		3	3	3		27
Groenwerken	1. Ingekochte goederen en diensten	0%	3	1	2	-	8
	2.inventaris (kapitaal goederen)		3	2	3		18
	5. afval		2	2	2		8



PMC sectoren en activiteiten	Omschrijving van activiteit	Percentage van omzet (schatting)	Relatief belang van CO2 belasting van de sector en invloed van de activiteiten		Potentiele invloed van het bedrijf op CO2 uitstoot	CO2 uitstoot Per KG	Rangorde
Transport	1. Ingekochte goederen en diensten	5%	3	2	2	1.137.386	12
	2.inventaris (kapitaal goederen)		3	3	3		27
Beschoeiingen	1. Ingekochte goederen en diensten	1%	3	2	2	227.677	12
	2.inventaris (kapitaal goederen)		3	2	3		18
	5. afval		2	1	2		4

Toelichting kolom relatief belang en potentiële invloed.

4 = groot; 3 = middelgroot; 2 = klein; 1 = te verwaarlozen

2.2. Keuze ketenanalyse

De scope 3 emissies zijn geïdentificeerd en op grove wijze gekwantificeerd, door bepaling van de materialiteit met behulp van de criteria uit de Corporate Value Chain (Scope 3) Accounting and Reporting Standard. In kolom rangorde zijn op basis van enerzijds de bepaling van materialiteit emissie en anderzijds de bepaling naar aanleiding van de waardeketen de rangorde bepaald. Deze rangorde geeft aan voor welke emissies in scope 3 het voor de hand ligt om een reductie aanpak te ontwikkelen.

Analyse : Wegenvbouw, waterbouw, rioolwerk brengen de hoogste score (rangorde) met zich mee.

Conclusie: Betonproducten worden gebruikt in wegebouw en waterbouw en zijn de voornaamste uitstoot in deze. --> zie: 4A Ketenanalyse betonproducten

Toelichting Sector

Kreeft Infra heeft een klein marktaandeel.

Toelichting Invloed

Materialen of uitgangssituaties liggen vast in bestek, ruimte zit in materieel waarmee e.e.a. wordt bewerkstelligd. De meeste invloed kan uitgebracht worden op de werkwijze en op het gebruik van machines. Zoals bijvoorbeeld gebruik hybride kraan. Tevens wordt de werkwijze altijd dusdanig ingericht dat de transportafstand zo klein mogelijk is.

Continue verbeteren (inzicht) In de boekhouding een snellere herleidbaarheid van brandstof en km materieel per PMC bewerkstelligen. Inzicht ontwikkelen in % zelf doen en uitbesteden per PMC. Uitgangspunten van de calculatie gaan gebruiken t.b.v. eenheden x hoeveelheden (onderscheid in uren, materialen, liters, km,..)



2.3. Analyse van mogelijkheden scope 3 emissie te beïnvloeden

Activiteit	Mogelijke invloed op de scope 3 emissie
Aangekochte goederen en diensten	Duurzaam inkopen, of maatschappelijk verantwoord inkopen, betekent dat we, naast de prijs van de producten, diensten of werken ook letten op de effecten van de inkoop op milieu en sociale aspecten. Om dit concreet toe te passen is het belangrijk dat we als bedrijf bepalen op welke thema's we het accent willen leggen en welk ambitieniveau we willen bereiken.
Kapitaal goederen	Een deel van de kapitaal goederen, specifiek de bedrijfswagens en machines, hebben een belangrijke invloed op de CO ₂ -uitstoot van het bedrijf. Het is daarom van belang voor aanschaf van deze goederen te onderzoeken welke aspecten van belang zijn en hoe deze invloed hebben op de CO ₂ -uitstoot.
Brandstof en energie gerelateerde activiteiten	Het gaat hier specifiek om het brandstofverbruik van onderaannemers. Een mogelijkheid is in de selectieprocedure voor onderaannemers de reisafstand mee te laten wegen.
Upstream transport en distributie	Efficiënt inplannen waar goederen worden bezorgd, om hierdoor de transportkilometers te reduceren. Bij de selectieprocedure voor leveranciers/bezorgers de wijze van transport en de voertuigen laten meewegen.
Productie afval	Toepassing van Ladder van Lansink. Waar mogelijk het ontstaan van afval voorkomen of beperken. In het geval van vrijkomend afval een zo nuttig mogelijke toepassing (hergebruik) realiseren.
Woon-werkverkeer	Woon-werkverkeer waar mogelijk beperken door directe aanrijdroutes naar de projecten. Bij indeling van medewerkers op projecten rekening houden met de woonplaatsen van medewerkers en de ligging van projecten. Bij de werving van nieuwe medewerkers de woonplaats laten meewegen.
Downstream transport en distributie	Het gaat hier om transport van afval. Waar mogelijk het afval zo dicht mogelijk bij het project afvoeren.

2.4. Relevante partijen

Vanuit de scope 3 emissies zijn er relevante partijen in de keten die daarbij betrokken zijn. De meest relevante partijen zijn;

Meest relevante partij	Toelichting op relevantie
Leveranciers van producten voor projecten	Leveranciers van producten die benodigd zijn voor het realiseren van de projecten.
Leveranciers van materieel	Leveranciers van materieel t.b.v. transport of uitvoering van werkzaamheden (o.a. vrachtwagens, bedrijfswagens, machines, gereedschappen e.d.).
Leveranciers van voorzieningen	Leveranciers van voorzieningen t.b.v. het functioneren van het bedrijfspan (o.a. gas, water, elektriciteit, internet e.d.)
Onderaannemers	Partijen die in opdracht van Kreeft werkzaamheden uitvoeren voor opdrachtgevers.
Afvalverwerkers	Erkende afvalverwerkers die de vrijgekomen materialen zo nuttig mogelijk toepast (biomassa)
Opdrachtgevers	Partijen waarvan offerte-aanvragen en/of opdrachten worden ontvangen en waarvoor werkzaamheden worden verricht.